



# Große Nussjagd in Schleswig-Holstein

## Unterrichtsmaterialien Grundschule (1. Klasse)

Die Nussjagd in Schleswig-Holstein ist eine Aktion von



mit den Partnern



und wird gefördert durch





# Einleitung

Die vorliegenden Unterrichtsmaterialien sind im Rahmen des Projekts „Nussjagd in Schleswig Holstein“ entstanden. Sie eignen sich grundsätzlich für alle Grundschulklassen, wobei inhaltlich und auch vom Umfang zwischen der 1., der 2. Klasse und der 3. / 4. unterschieden wird. Da die Kinder der 1. Klasse noch nicht lesen können, ist hier ein anderer methodischer Schwerpunkt gesetzt worden.

Die Materialien sind so konzipiert, dass sie die eigentliche Nussjagd vorbereiten. Wie intensiv, d. h. in welchem Stundenumfang dies geschieht, bleibt natürlich Ihnen als Lehrkraft überlassen. Eine inhaltliche Beschränkung auf die Haselmaus ist genauso möglich wie eine Ausweitung des Themas auf den Lebensraum Knick.

Inhaltlich ist die Lernwerkstatt dem Leitthema 7 (Natur und Umwelt) zuzuordnen, das im Lehrplan für den Heimat- und Sachunterricht in das Lernfeld 5 integriert ist. Da die Haselmaus auch Knicks als Lebensraum nutzt, lassen sich hier sinnvolle Verknüpfungen zu den Leitthemen 9 (Schleswig-Holstein – Land zwischen den Meeren) und 11 (Früher und Heute) aufbauen.

Die Lernwerkstatt vermittelt den Kindern Informationen rund um die Haselmaus und einen ihrer Lebensräume, den Knick. Sie lernen die für Knicks typische Flora und Fauna kennen und erfahren, welches Tier welche Etage des Knickhotels wie nutzt.

Entsprechend der Projektidee sprechen die Unterrichtsmaterialien die Schüler als Forscher an und fordern sie explizit zur Mithilfe bei einem Forschungsprojekt auf. Je nach Klassenstufe und Fähigkeiten können sie allein, als Partner oder in Gruppen zusammenarbeiten. Die Lernangebote sind fächerübergreifend, d. h. die Kinder können sich dem Thema von vielen Seiten nähern.

Die Lernwerkstatt enthält im Anhang verschiedene Werkstattideen, die den Kindern auf einer ganz anderen Ebene einen Zugang zum Thema ermöglichen. Sie sind alle so konzipiert, dass sie ohne großen Zusatzaufwand durchzuführen sind.



Die Lernwerkstatt fördert die Erlangung folgender Schlüsselkompetenzen:

- Entdeckend lernen
- Selbstständig forschen
- Nachvollziehend denken
- Den Menschen als Teil der Natur begreifen
- Mit Natur und Umwelt verantwortlich umgehen

## Organisationshinweise

Der geeignete Zeitpunkt zur Durchführung der vorliegenden Lernwerkstatt ist Spätsommer bis Herbst. Je nach Witterung können Nussjagden bis ins Frühjahr hinein stattfinden, denn die Nüsse des Vorjahres werden im Winter wenig zersetzt. Einen Nussjagd-Leitfaden finden Sie auf unserer Homepage.

Zum Einstieg in das Thema bietet es sich an, das von uns oder vom BMU erstellte Poster zur Haselmaus bzw. den Schläfern in den Klassen vorzustellen. Außerdem gibt es naturgetreue Stoffhaselmäuse der Firma Kösemer, die v. a. für die erste und zweite Klasse als Anschauungsmaterial geeignet sind (Bezug siehe Anhang). Des Weiteren gibt es zwei Bücher, die begleitend im Deutschunterricht gelesen werden können (siehe Anhang).

Die Arbeitsbögen der Lernwerkstatt sollten von den Kindern in einem Ordner gesammelt werden. Sie müssen fortlaufend bearbeitet werden, erledigte Arbeiten werden von den Schülern auf dem Werkstatt-Pass abgehakt und anschließend durch den Lehrer/in kontrolliert. Die Lernwerkstatt schließt mit der Erlangung des Haselmaus-Forscherdiploms ab.

Wir hoffen, wir haben unser Ziel erreicht und Ihnen Materialien zur Verfügung gestellt, die zum einen ohne größeren Mehraufwand in den Unterrichtsalltag zu integrieren sind und zum anderen den Schüler/innen viel Spaß machen.

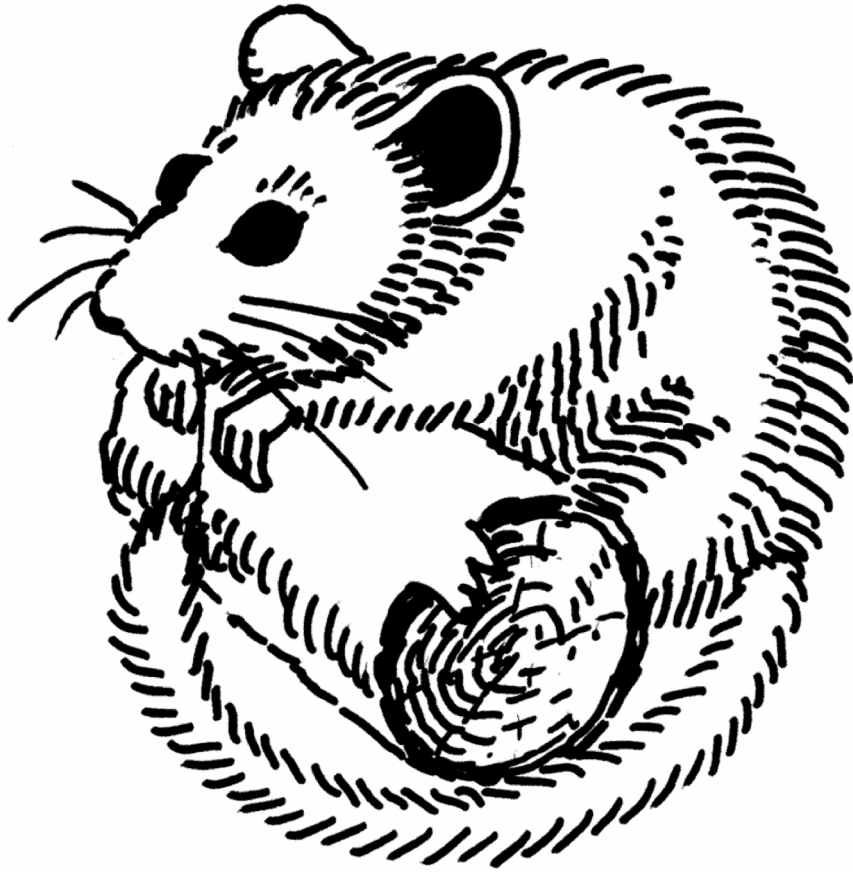
*Bettina Fervers-Marten & Björn Schulz*



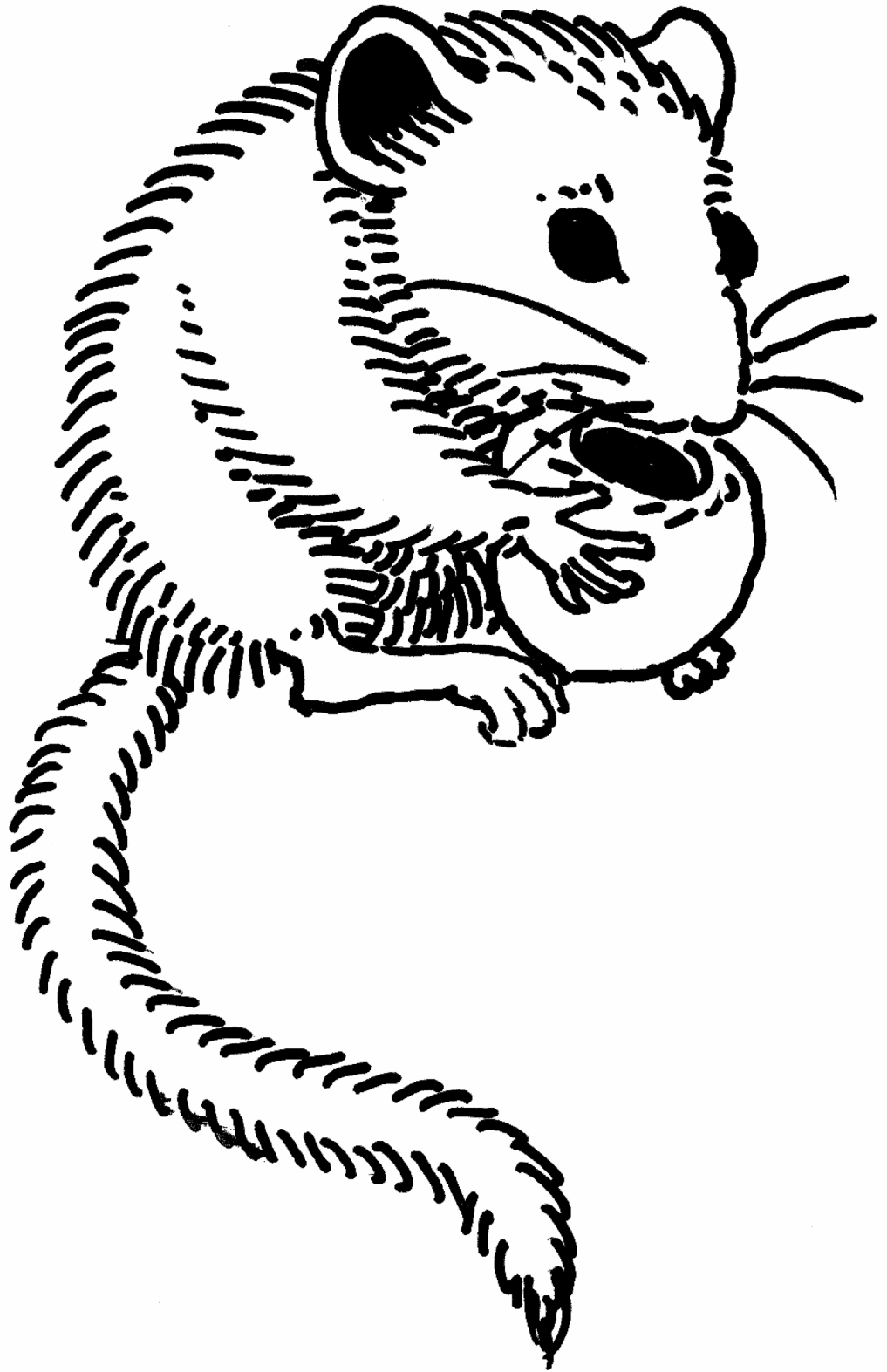
**Große Nussjagd  
in Schleswig-Holstein**

**Meine Haselmaus-Lernwerkstatt**

---

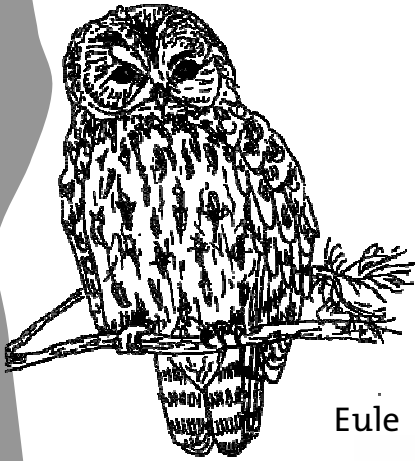




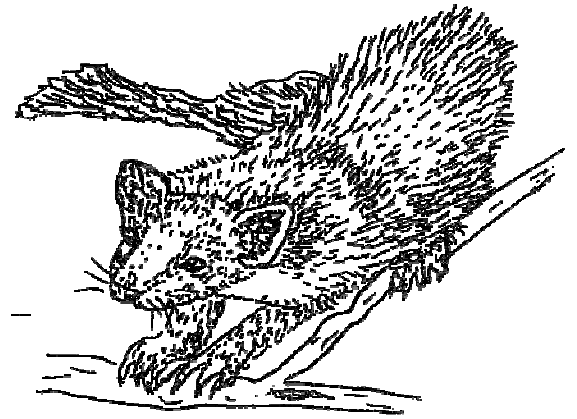


## Aufgabe 1

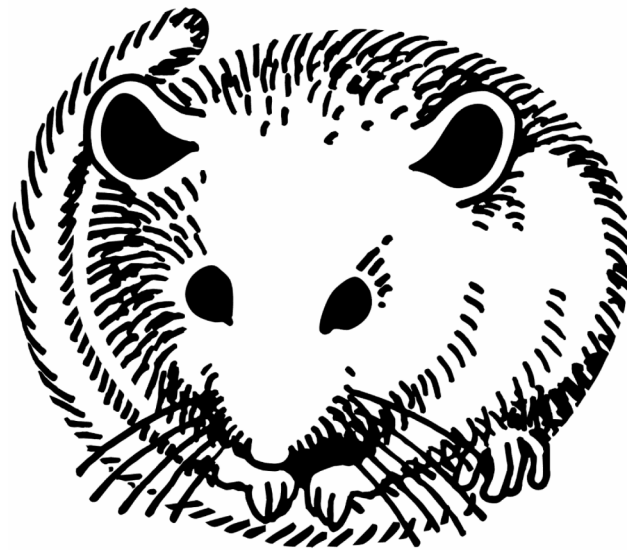
Male die Feinde der Haselmaus aus!



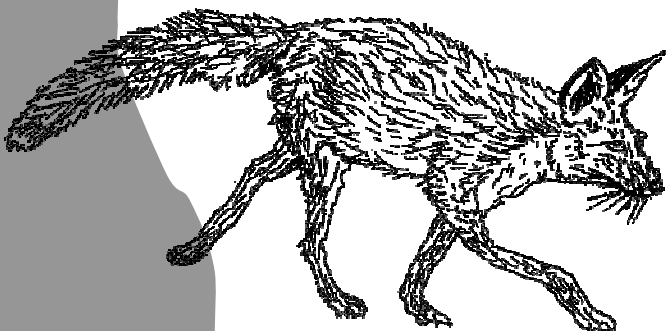
Eule



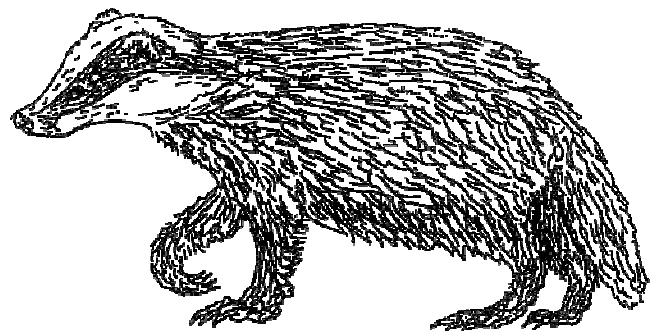
Marder



Fuchs



Dachs







## Hier lebt die Haselmaus

### Aufgabe 2

Die Haselmaus lebt im Knick. Male die Pflanzen und Tiere aus!

### Der Haselstrauch - So erkennst du ihn



### Aufgabe 3

Sammele ein paar schöne Blätter des Haselstrauches, presse sie und klebe sie auf die nächste Seite.



## Wie kommen die Tiere an die Nuss?

Sie knacken sie oder nagen sie auf.



**Eichhörnchen**



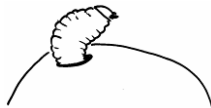
**Mäuse**



**Haselmaus**



**Haselnussbohrer**

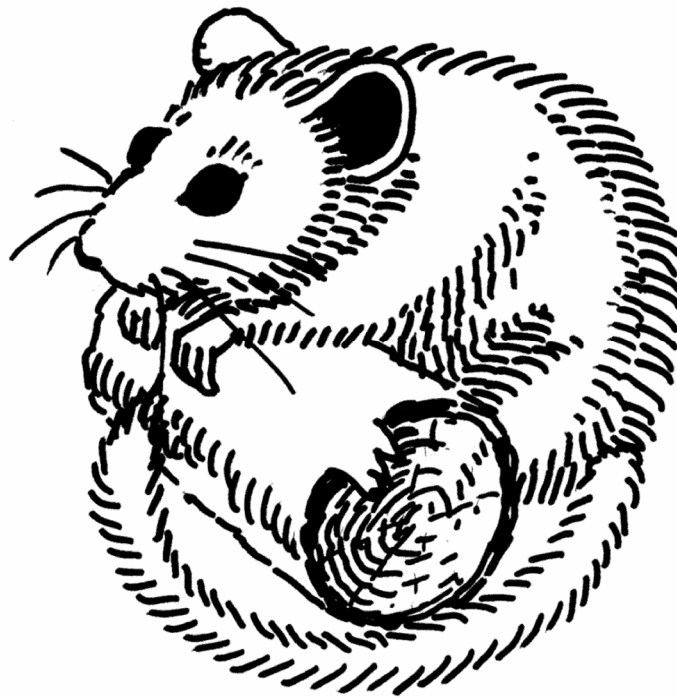


## Aufgabe 5

! Nehmt jeder einen Apfel und beißt hinein. Welche Spuren hinterlassen eure Zähne? Sehen die Spuren bei allen gleich aus?

## Aufgabe 6

! Nehmt euch einen kleinen Löffel und einen Apfel. Nun versucht einmal an die Kerne im Apfel zu gelangen. Was macht ihr?





# Haselmausforscher Diplom

Mit der Bearbeitung der Aufgaben  
dieser Unterrichtsmaterialien hat

---

großen Sachverstand in  
Sachen Haselmausforschung gezeigt.

Daher verleihen wir, die Sammel- und Schlaumaus,  
dieses Haselmausforscher-Diplom.

A handwritten signature in black ink, written in a cursive style, that reads 'Sammelmaus'.

*Bettina Fervers-Marten*

A handwritten signature in black ink, written in a cursive style, that reads 'Schlaumaus'.

*Björn Schulz*



## Spiel

Zum Abschluss der Unterrichtseinheit kann in der Klasse bzw. im Stuhlkreis noch das Vernetzungsspiel gespielt werden:

Alle Kinder stellen sich im Kreis auf oder setzen sich in den Stuhlkreis. Der Lehrer oder auch ein Kind nimmt sich ein Wollknäuel und beginnt das Spiel, indem er ein Stichwort sagt und einem anderen das Wollknäuel zuwirft. Dieser muss dann etwas sagen, was dazu passt. Ein Beispiel: Das erste Kind sagt: „Haselmaus“, und das zweite Kind sagt: „Sie lebt im Knick oder am Waldrand“. Dann sagt das zweite Kind ein neues Stichwort und das Knäuel wandert weiter. Jedes Kind behält den Faden in der Hand, auf diese Weise entsteht langsam ein Netz zwischen den Kindern. Man kann so wunderbar spielerisch das Gelernte überprüfen.

## Werkstattvorschläge zum Haselstrauch

- Ein Klassenfrühstück zum Thema Haselnuss veranstalten mit Nahrungsmitteln, die Haselnüsse enthalten (z. B. Brot-aufstriche, Haselnussbutter, Haselnussbrot, Müsli mit Haselnüssen oder Haselnusskuchen).
- Aus den Ästen des Haselstrauches Redezweige schnitzen. Bei den Indianern war dies Brauch. Jeder, der ihn hält, darf sprechen und alle anderen müssen zuhören. Man kann auch einen Klassenstab schnitzen, in den jedes Kind eine Kerbe schnitzt. Im Morgenkreis kann dieser Zweig dann wandern und jeder, der ihn hält, darf sprechen.
- Einen 30 cm langen Haselstecken schneiden. Für jeden Tag etwas hinein schnitzen, auf diese Weise entsteht allmählich ein Tagebuchstecken. Es bietet sich an, dieses täglich während der Arbeit an dieser Unterrichtseinheit zu tun. Die Stecken können die Kinder zu Beginn des Projekts mitbringen.



### **Nussbutter herstellen**

Geriebene Haselnüsse mit Butter vermischen, das passt sehr gut zum Nussbrot.

### **Nussbrot backen**

- 500 g Vollkornmehl
- 20 g Hefe
- 1 TL Meersalz
- 300 – 350 ml Wasser
- 150 g gemahlene Walnüsse und Haselnüsse gemischt

Teig kneten und an einem warmen Ort gehen lassen, bis er sich verdoppelt hat. Im vorgeheizten Backofen bei 220 °C 40 bis 50 min backen

### **Nusskuchen backen**

- 125 g Butter
- 200 g Zucker
- 6 Eier, das Eiweiß zu Eischnee schlagen
- 250 g geriebene Haselnüsse
- Zitronenschale
- 125 g geriebene Mandeln
- ½ Päckchen Backpulver

In einer mit Backpapier ausgelegten Kastenform bei 170 °C 50 min backen. Nach dem Backen mit Kuvertüre überziehen.





## Anhang

### Literaturverzeichnis

*Klaus Nowak & Ute Bernhardt* (1993): 13 Wege einen Baum zu betrachten. Salzhausen

*Andrea Frommherz & Edith Biedermann* (2003): Kinderwerkstatt Bäume. München

*Cornelia Leinert, Jutta Schär, Sabine Köllner & Anne Riethmüller* (2000): Wald auf der Schulbank. Augsburg

### Bezugsadressen

**Weiteres Material zur Nussjagd:** Naturschutzring Segeberg e.V., Hamburger Str. 109, 23795 Bad Segeberg ([www.nussjagd.de](http://www.nussjagd.de))

**Poster des BMU mit heimischen Bilch-Arten:** Tel.: 01888 / 305-0 oder [www.bmu.de](http://www.bmu.de)

**Stoffhaselmaus der Kösemer Spielzeug Vertriebs GmbH:** [www.koesener.de](http://www.koesener.de)

### Literaturempfehlungen

*Marc Ezra, Gavin Rowe* (2002): Pass auf kleine Haselmaus. Gießen

*Peter Spangenberg, Dorothee Möller* (2006): Krümelchen die Haselmaus. Stuttgart

### Weiterführende Internetadressen

[www.nussjagd.de](http://www.nussjagd.de)

[www.naturschutzring.de](http://www.naturschutzring.de)

[www.sn-sh.de](http://www.sn-sh.de)

[www.nabu-sh.de](http://www.nabu-sh.de)

[www.ljv-sh.de](http://www.ljv-sh.de)

[www.bund-sh.de](http://www.bund-sh.de)

[www.glirarium.org](http://www.glirarium.org)

[www.wallhecke.de](http://www.wallhecke.de)

[www.hnui.de](http://www.hnui.de)

[www.projektfoerderung.de](http://www.projektfoerderung.de)

[www.sksh.de](http://www.sksh.de)